

Pequeños detalles que deciden una partida

Publicado por el GM Amador Rodríguez en amadorgm.com

Esta partida transitó por los cauces de la Variante Najdorf de la Siciliana, una apertura que tanto Vera como yo exploramos a fondo y jugamos con bastante frecuencia.

Como única diferencia, señalar que Vera, al ser un jugador de Peón Dama, no tenía que enfrentarla con blancas mientras yo me veía obligado a hacerlo prácticamente en cada torneo y siempre era una tarea complicada.

Muchos años después, en mi trabajo como entrenador de Peter Leko, tuve que profundizar todavía más en esta variante, aunque ya para entonces existían los módulos de análisis.

La Najdorf es una variante exigente para cualquier color y no te puedes escapar de ella porque te enseña muchas cosas y te hace disfrutar de momentos de gran valor táctico.

Esta en particular es una partida bastante correcta por ambos bandos que, como casi siempre, se decide por pequeños detalles.

Reynaldo Vera



- **Gran Maestro cubano, 07-01-1961**
- Campeón de Cuba en dos ocasiones.
- Participó en 10 Olimpiadas Mundiales.

Vera es 5 años menor que yo. Aun así, siempre lo consideré un GM de mi generación; de hecho, compartimos 7 olimpiadas mundiales. Puedes ver los años exactos y la composición del equipo cubano por tableros en [la página de olimpiadas de esta Web](#).

Compartimos también los torneos más emblemáticos, como los Radio Rebelde, Carlos Manuel de Céspedes, Capablanca y Campeonatos Nacionales, así como numerosos viajes al exterior aparte de las olimpiadas, entre ellos el Interzonal de Biel en 1985, en el cual Vera me acompañó como mi entrenador.

A lo largo de los años mantuvimos siempre una relación muy cordial, extensible a nuestras familias, y desde este espacio aprovecho para desearle lo mejor.

Amador Rodriguez - Reinaldo Vera

III Magistral Juventud Rebelde 1978

Siciliana Najdorf B97

1.e4 c5 2.Cf3 d6 3.d4 Cf6 4.Cc3 cxd4 5.Cxd4 a6 6.Ag5 e6 7.f4 Db6
8.Dd2 Dxb2



9.Cb3

Reseña teórica

Así jugó Spassky en dos ocasiones contra Fischer en el Campeonato Mundial de Reikiavik 1972. Primero tablas en la séptima partida y después logró derrotarlo en la onцена.

9.Tb1 es por supuesto la jugada más empleada y lleva a una vorágine de variantes y subvariantes increíbles, que se han analizado hasta casi la jugada 40.

Regresamos a la partida...

9...Da3 10.Axf6 gxf6 11.Ae2 Cc6

Jugó Fischer 11...h5 12.O-O Cc6 13.Rh1 Ad7 14.Cb1 Db4 15.De3 y a estas alturas se vio ante serios problemas que no logró resolver. Se amenaza a3 y Cc3 cazando la dama.

12.O-O Ad7 13.Rh1 Tc8



De allá para acá las cosas han cambiado muy poco y seguimos transitando por la línea principal. ¡Es increíble!

Señalar que Kasparov se decidió por 13...h5 14.Cd1 Tc8 15.Ce3 Db4 16.c3 Dxe4 17.Ad3 Da4 18.Cc4 Tc7 19.Cb6 Da3 en una posición muy complicada en su partida frente a Short en el mundial alternativo de Londres 1993.

14.Ah5

Novedad entonces, irrelevante al fin y al cabo porque esta variante en general no ofrece nada para las blancas en el momento actual. Si retrocedemos 47 años, entonces sí era terreno por explorar y prueba de ello es cómo pillaron a Fischer, que se lo sabía todo.

14...Ag7 15.Tf3 0-0 16.Td1!?



Una jugada sutil. Parecía que las blancas iban a doblar e ir a por el rey negro y ahora que este acaba de enrocar y no existe un Re7, lo que hacen es ir tras el peón de d6.

Tampoco es nada del otro mundo, pero voy haciendo cosas que entonces metían su miedo.

16...f5

Una jugada natural, liberando al alfil antes de que sea atrapado por el avance f4–f5. En su lugar, 16...b5! es la jugada más exitosa para las negras.

Comenzó a jugarse en 2002 y su efectividad ha sido tan alta que confirma lo que dije antes: ya no tiene sentido jugar así con blancas.

17.exf5 exf5 18.Cd5



La posición está dinámicamente balanceada. Hay opciones para los dos.

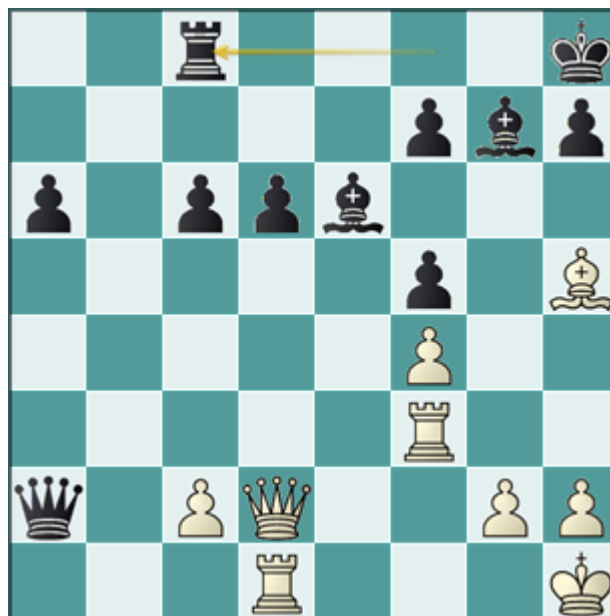
Las negras tienen su peón, pero su dama está comprometida y el alfil, que parece un monstruo en la gran diagonal, en realidad dispara al vacío. Ninguna de mis piezas está en su mira.

18...Ae6

A esta jugada le puse interrogación en el Informador. No es grave ni mucho menos; lo que ocurre es que me abre un camino hacia obtener una cierta superioridad.

- *A la emprendedora 18...Dxa2 le puse admiración y la evalué como complicada. Fue mi recomendación en el Informador. Contra ella puedo jugar 19.Tg3 Db2 20.Cb6 Tcd8 21.Cc4 Df6 22.Cxd6 y estoy algo mejor.*
- *La más sólida es 18...Rh8 19.Cb6 Tc7 y se abre una ruta hacia un eventual empate por repetición de jugadas.*

19.Cd4! Dxa2 20.Cxc6 bxc6 21.Ce7+ Rh8 22.Cxc8 Txc8



23.Dxd6

Acabo de ganar calidad y es normal capturar el peón para abrir la posición para mis torres. No es sin embargo la mejor: le falta picardía. Era preferible 23.h3, una jugada más sutil y llena de veneno.

Fue mi sugerencia en el Informador y me alegra mucho haberla visto al natural, sin máquinas. Podría seguir 23...d5 (23...Ad5? 24.Td3 seguida de Af3 y las blancas tienen clara ventaja) 24.Tb3 con idea de doblar torres y clara ventaja. Eso es lo que escribí entonces.

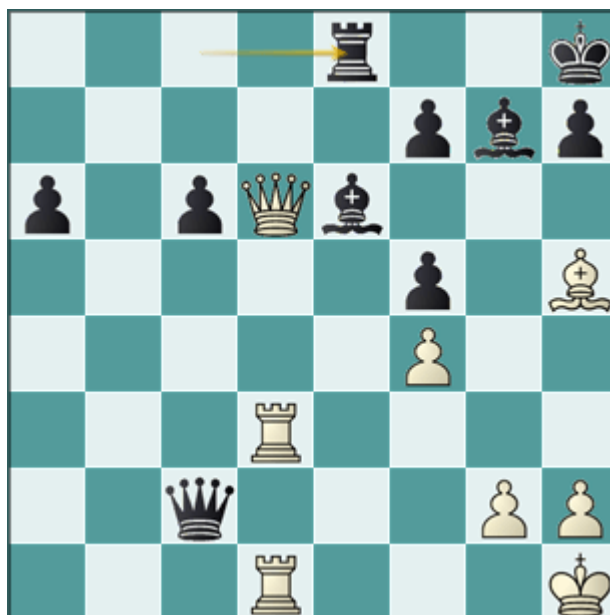
El módulo no ve la ventaja en un comienzo, pero después va aprendiendo y se da cuenta poco a poco del peligro. Las negras tienen una debilidad en la retaguardia, el alfil de casillas negras es muy bonito pero nada más; el otro está encerrado por sus propios peones.

23...Dxc2 24.Tfd3

Es atractiva y plantea un plan que asusta: De7 para cambiar torres en d8 y jugar entonces De8 con mate imparable en g8. Aun así, no es nada extraordinario.

Vera podía jugar ahora 24...h6 o 24...Dc4 sin peligro, pero claro, es más fácil decirlo que hacerlo; los humanos tenemos nuestras carencias.

24...Te8?



Evita la entrada de la dama en e8, pero a cambio pierde tiempo y el peón de c6.

Debió haber jugado 24...h6! 25.De7 Dc4 26.h3 (26.Td8+? Txd8 27.Txd8+ Rh7) 26...Rh7 y las negras se sostienen bien.

25.Af3

De nuevo la directa, y aunque esta vez sí debe ganar, 25.Dc7! era la jugada perfecta. Podía seguir 25...Dc4 (25...Tf8 26.Af3) 26.Td8 Tf8 27.h3 y la ventaja es ganadora.

25...c5

No servía 25...Ad5? por 26.Dd7. Tampoco 25...Tc8 26.Da3! h6 27.Dxa6.

26.Dxa6?

Un error importante que permite a las negras acomodarse y la partida se encamina hacia el empate.

La forma correcta de jugar era 26.Ac6! Tg8 27.Ad5!



Análisis después de 27.Ad5!

Con ventaja decisiva.

26...Ad4! 27.Dc6 Tc8 28.Db7 Te8 29.h3 Df2 30.Rh2 Tg8 31.Dc7 Dg3+ 32.Rh1



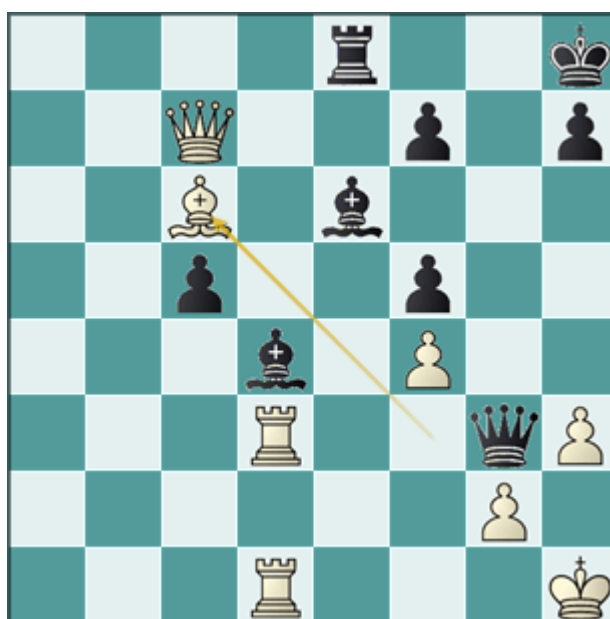
Las blancas no van a tener otra cosa que devolver la calidad en d4, lo cual llevará a un 3 contra 3 en el flanco rey donde los peones doblados negros son feos, aunque dudo que tengan mayor importancia.

32...Te8??

Pero el reloj había estado caminando y Vera pone la torre en un lugar equivocado.

En el Informador cité correctamente 32...Df2 con muy pequeña ventaja blanca.

33.Ac6

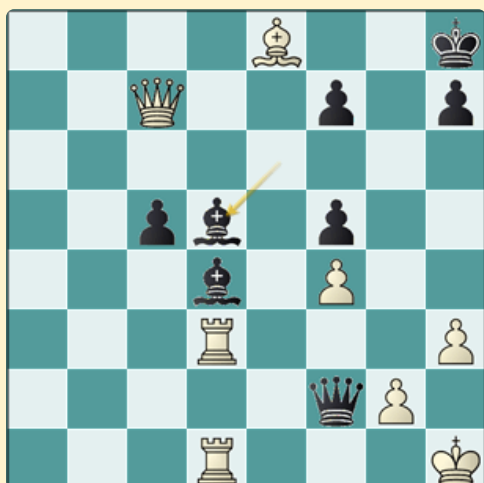


El alfil descubre el ataque a la dama negra en g3 y al mismo tiempo ataca la torre en e8. Se combinan ataque doble y descubierto.

¿Pasó por alto Vera algo tan elemental? Quizás sí: en un apuro de tiempo puede pasar cualquier cosa; a mí me han comido la dama varias veces.

33...Df2

*O quizás no, y Vera tenía en mente **un remate magistral** si yo hubiera capturado la torre. Y lo cierto es que ese remate sí existe: la respuesta a 34.Axe8?? la vemos en el siguiente diagrama.*

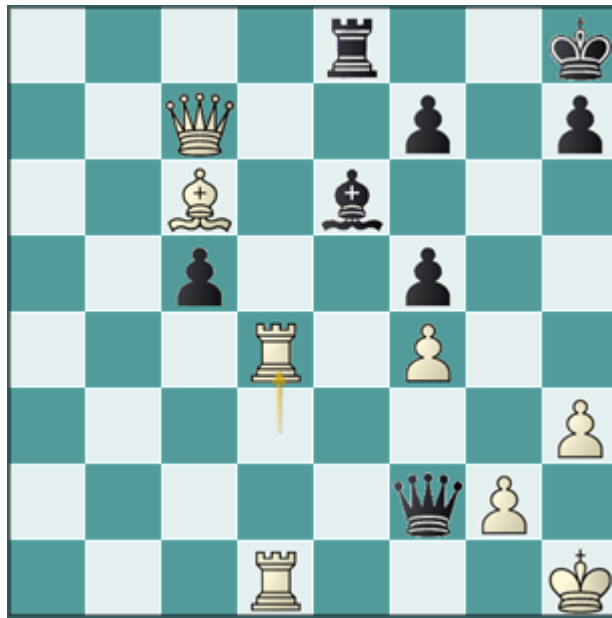


Análisis después de 34...Ad5!!

La enorme ventaja material de las blancas no serviría de nada porque van a recibir mate de forma inevitable.

34.Txd4!

Con esta intermedia evito el truco y aseguro la victoria.



1-0

Contra 34...cxd4 sí puedo capturar la torre en e8 porque a 35...Ad5 seguiría 36.De5+ ganando el alfil.